

**Maria Boeru**

**METODĂ  
DE  
CHITARĂ**

**PREVIZUABILITATE**

GRAFOART

## CUPRINSUL

	Pag.
Introducere .....	3
Descrierea chitarei .....	5
Poziția corpului și a instrumentului .....	6
Acordajul chitarei .....	8
Grifura chitarei.....	12
Scară muzicală cu diezi.....	17
Scară muzicală cu bemoli.....	17
Studiul gamelor și acordurilor la chitară .....	18
Barré .....	21
Poziții .....	25
Game minore relative.....	34
Exercițiu de recapitulare în pozițiile I, II, III și IV.....	46
Poziția V .....	46
Poziția VII .....	48
Legato.....	49
Note duble .....	51
Poziția IX.....	54
Ornamente.....	54
Game folosite mai rar în muzica clasică pentru chitară .....	58
Sunete armonice (flageolete).....	59
Adaos .....	61
Capodastru.....	62
Acorduri.....	63
Țocompaniamentul cînd nu există partitură pentru chitară .....	68
Modulația .....	73
Transpoziția .....	74
Ritmuri de acompaniament .....	74
Încheiere .....	75
Anexa .....	77

## INTRODUCERE

Am socotit că o scurtă inițiere în principalele aspecte evolutiv-istorice ale chitarei va constitui o contribuție indirectă la adevărata prețuire a acestui instrument, care se împletește de secole cu dezvoltarea artei muzicale.

Adoptată în egală măsură, atât de către popor (ca un bun folcloric) cât și de muzica cultă, chitara își cucerește o importanță din ce în ce mai mare, atât ca instrument solist cât și de acompaniament.

Origina chitarei nu este definitiv stabilită. Prototipul ei pare să fi fost adus în Peninsula Iberică din Asiria sau Babilon de către Romani (chitara latină) și sigur de către Arabi în sec. XII (chitara mauritană).

La chitara latină se cînta ciupit, iar la cea mauritană, care posedă o sonoritate mai bogată, prin lovirea cu toate degetele de la mîna dreaptă.

Chitara contemporană presupune contopirea acestor două variante. De aici folosirea dublă a chitarei: clasică (ciupit) și jazz (percuție, lovire cu pană).

Cele mai vechi lucrări despre „arta de a cînta la chitară” sînt scrise în limba spaniolă: *Libro de música de vihuela de mano compuesto por Don Luis Milan (Valencia 1535)* și *Libro de música de vihuela entitulado Silvae de Sirenas, compuesto por Enriques de Valderrabano (Valladolid, 1547)*. Un alt tratat de chitară se găsește la folio XCI al unei lucrări, pe cît de rară pe atît de interesantă, a lui J. Bermudo: *Declaración de instrumentos (Ossuna 1555)*.

Primele chitare aveau numai patru rînduri de coarde duble; mai tîrziu (1656), în timpul lui Mersenne, au cinci coarde, iar în 1801, un bărbier din Paris, Maréchal, i-a adăugat a șasea coardă *mi*. Acordajul era însă greoi și instabil, fapt care a și dat naștere proverbului „este o chitară care nu se vrea acordată”.

Unii specialiști afirmă însă că, în momentul pătrunderii chitarei în Europa, ea avea cinci coarde, acordate în cvarte, ca și lăuta cu care este înrudită, iar în Germania sau Italia s-a adăugat cea de a șasea coardă.

Secolul XVIII marchează o epocă de înflorire a chitarei în Franța, Spania, Italia și Germania. Un maestru al chitarei, Campion, perfecționează instrumentul și publică lucrarea *Nouvelles découvertes sur la quitare contenant plusieurs suites de pièces sur huit manières d'accorder*.

În Franța, cîntăreții găseau un deosebit farmec în a fi acompaniați de chitară, datorită timbrului ei dulce, în special pentru române. Apăruseră chitare cu 2-3 grifuri, chiar și chitare din carton presat fabricate de un oarecare Ricter.

Către anul 1840, chitara atînge apogeul. Unii virtuoși și compozitori de renume au scris lucrări valoroase din care s-au desprins posibilitățile expresive ale acestui instrument, ex: Ferdinando Carulli (1770—1841), Mauro Giuliani (1780—1840), Matteo Carcassi (1792—1856), Dionisio Aguado (1784—1849), Fernando Sor (1780—1839) etc.

Activitatea concertistică a acestor chitariști în țările europene a cîștigat mulți partizani în rîndurile muzicanților profesioniști și amatori. Compozitori ca Grétry, Rossini, Weber, Donizetti au folosit-o ca acompaniament în operele lor. Renumitul Paganini a fost și un mare virtuos al chitarei pentru care a scris multe lucrări.

Către sfîrșitul sec. XIX, cînd pianul se impune din ce în ce mai mult, chitara își pierde din popularitate, pentru ca în sec. XX să ajungă la o nouă înflorire. Apar virtuoși de seamă, care aduc chitara la nivelul celorlalte instrumente clasice.

— Francisco Tarrega (1852—1909), renumit atît prin metoda lui, cunoscută sub numele de *Școala lui Tarrega* cît și prin compozițiile și transcrierile pentru chitară după lucrări de Haydn, Mozart, Beethoven, Schumann, Chopin, Berlioz, Mendelssohn, Albenitz, etc.

— Emilio Pujol și Pascual Roch extrag din *Școala lui Tarrega* elementele tehnice și adaugă exemplificări.

— Piotr Spiridonovici Agafosin (1874—1950), profesor la clasa de chitară a Conservatorului de Stat din Moscova, este inițiatorul studiului chitarei moderne cu 6 coarde în U.R.S.S.

## Descrierea chitarei

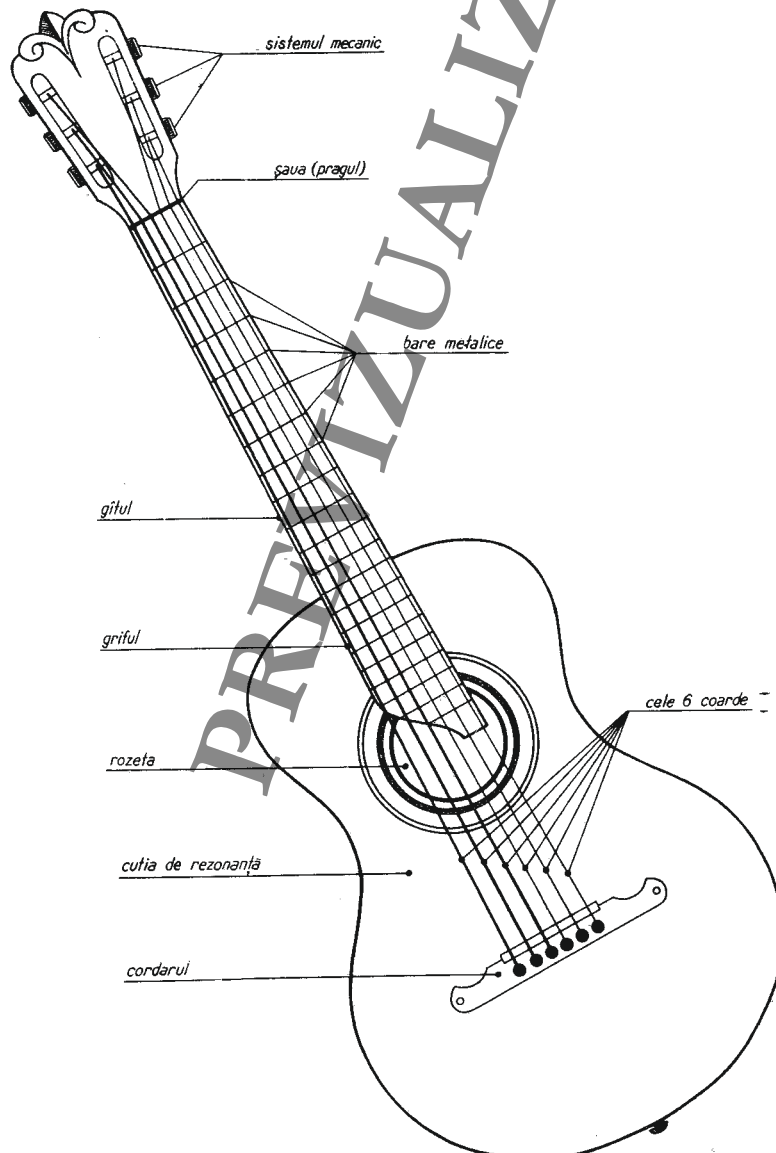
Chitara se compune din următoarele părți :

I. **Cutia de rezonanță** — este alcătuită din *două plăci de rezonanță* : plăcia superioară și plăcia inferioară. Pe plăcia superioară de rezonanță se află *rozeta* (deschizătura) care permite răspîndirea sunetelor produse de vibrațiile coardelor după ce au fost amplificate în cutia de rezonanță. Tot pe plăcia superioară se află suportul de care se prind coardele, numit *cordar*.

II. **Gitul** — cuprinde partea de deasupra, numită *grif*, care se prelungește peste cutia de rezonanță pînă la rozetă. Griful este împărțit pe toată lungimea lui de niște *bare metalice* așezate transversal. La începutul grifului se află un prag, ceva mai înalt decît barele metalice, numit *șava chitarei*. Pe această șa se sprijină coardele prinse de cordar. Posibilitatea de întindere sau de slăbire a coardelor, pentru acordarea chitarei, este asigurată de *sistemul mecanic* ce se află la capătul gitului și care este alcătuit din șase șuruburi, în jurul cărora se înfășoară coardele.

III. **Coardele chitarei** — sînt în număr de șase și au grosimi diferite.

Ele pot fi de nylon (ciupit) sau din oțel laminat (jazz). Înfășurarea coardelor în jurul sistemului mecanic nu se face la întîmplare ci în felul indicat în desen, pentru a ușura acordajul.



## POZIȚIA CORPULUI ȘI A INSTRUMENTULUI

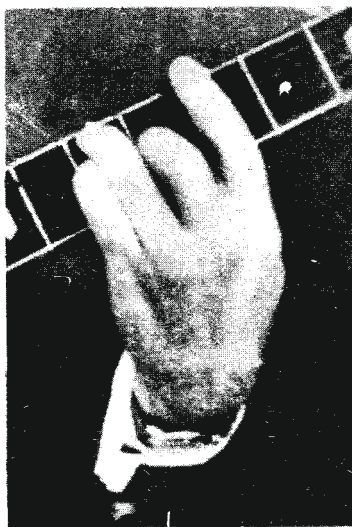
O ținută corectă favorizează suplețea și agilitatea degetelor.

Instrumentistul stă pe un scaun obișnuit, așezînd piciorul stîng pe un taburel de cca. 12 cm. Genunchiul stîng va forma un unghi drept cu corpul, iar cel drept se va depărta puțin pentru a face loc cutiei instrumentului. Chitara se va rezema pe coapsa stîngă, între genunchi și corp, paralelă cu bustul. Ținuta corpului trebuie să fie dreaptă, umerii orizontali, pentru a nu împiedica libertatea și ușurința mișcărilor. Gîtul chitarei va fi îndreptat în sus, aproape de nivelul umărului.

Instrumentistul stă în picioare, utilizînd un șnur petrecut peste umărul stîng.

Brațul stîng este îndreptat spre gîtul instrumentului, cu degetul mare sub mijlocul gîtului, paralel cu tastele, iar partea superioară a mîinii scoasă în afară, deasupra coardelor. Degetele se așează pe grif puțin rotunjite, cuprinzînd patru spații, primul deget fiind gata să apese sau să slăbească presiunea asupra coardelor, fără ca mîna să-și schimbe poziția perpendiculară pe gîtul chitarei. Nici degetul mare nu-și schimbă poziția ci doar fixează mîna, fără să strîngă însă prea mult gîtul, pentru a nu lua din forța și agilitatea celorlalte degete.

Pentru a se obține sunete cît mai clare, apăsarea trebuie să se facă aproape de tastă. Dacă se apasă între taste, sunetele sînt parazitare de zgomote; pe taste se obțin sunete amortizate.



Apăsarea între taste



Apăsarea pe taste



Apăsarea corectă

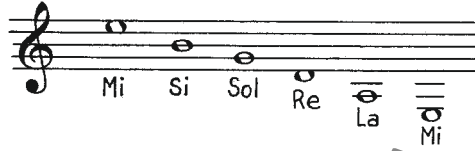
Apăsarea coardelor se face cu prima falangă a fiecărui deget, cu o cădere asemănătoare unei lovituri de ciocan. Brațul drept va fi sprijinit pe marginea tăbliei superioare de rezonanță a chitarei, astfel încît mîna să ajungă perpendicular pe spațiul dintre rozetă și cordar, deasupra coardelor, fără însă a atinge coardele.

## Acordajul chitarei

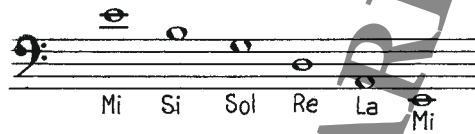
După sunetele pe care le redau, la punerea lor în vibrație, cele șase coarde ale chitarei sînt :

*Mi, Si, Sol, Re, La, Mi*

Aceste sunete sînt notate pe portativ astfel :



Aceste sunete sună cu o octavă mai jos decît sînt scrise, astfel :



Coardele chitarei se notează cu cifre de la 1 la 6, începînd cu coarda cea mai subțire :  
*Mi, Si, Sol, Re, La, Mi*

1 2 3 4 5 6

Pentru acordarea chitarei se folosește *diapazonul* sau *camertonul* — instrumente muzicale ce emit sunetul *La* — *acordeonul* sau *pianul*.

Sunetul *La*, emis de diapazon sau camerton, este, prin convenție internațională, produsul a 880 vibrații simple pe secundă. El se notează în cheia lui *Sol*, pe spațiul II al portativului.

Datorită faptului că chitara transpune cu o octavă mai jos, față de sunetele notate, sunetul *La* internațional se obține la chitară pe prima coardă (*mi*), apăsată în spațiul V :

Pornind de la fixarea sunetului *La*, există mai multe posibilități de acordaj.

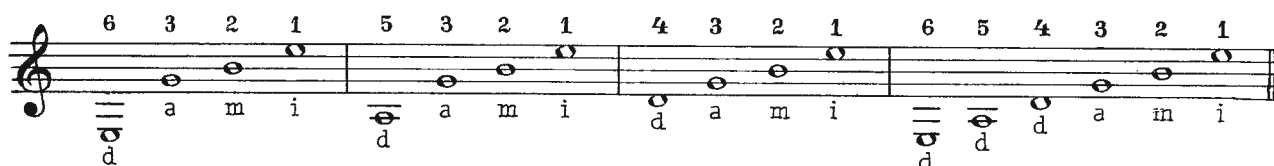


### I. ACORDAJ FOLOSIND UNISONUL

#### Coarda 1 (mi)

Cînd coarda 1 este apăsată în spațiul V și emite sunetul *La* exact, atunci este evident că sunînd liber, coarda va emite sunetul *Mi* corect :

	MI	LA	RE	SOL	SI	MI
	6	5	4	3	2	1
I						
II						
III						
IV				SI		
V	LA	RE	SOL		MI	LA
VI						
VII						



### Grifura chitarei

În afara sunetelor date de coardele libere ale chitarei, se pot obține și alte sunete, apăsând coardele în spațiile dintre barele metalice. Barele metalice sînt astfel dispuse, încît fiecărui spațiu dintre ele îi corespunde pe restul coardei libere, un semiton în sus sau în jos.

Pentru ușurință, degetele de la mîna stîngă, folosite la apăsarea coardelor, se vor indica prin cifre astfel :

- 1 = degetul arătător
- 2 = degetul mijlociu
- 3 = degetul inelar
- 4 = degetul mic

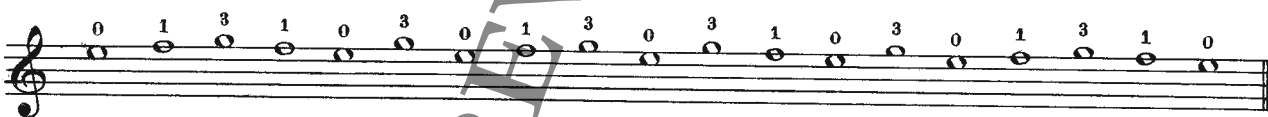
Principiul de apăsare pe coarde, pe spațiile dintre barele metalice, este următorul :

- degetul 1 apasă pe spațiul I
- degetul 2 apasă pe spațiul II
- degetul 3 apasă pe spațiul III
- degetul 4 apasă pe spațiul IV.

Folosind acest principiu, în funcție de tonurile și semitonurile indicate în gama diatonică *Do*, se vor putea obține sunetele dorite pe toate coardele instrumentului.

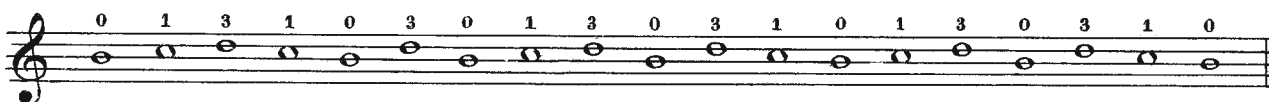
### Coarda 1 (Mi)

Sunetul dat de coarda liberă este *Mi*. Pentru obținerea sunetului următor *Fa* se va apăsa cu degetul 1 pe spațiul I al coardei, deoarece între *Mi* și *Fa* distanța este de un *semiton*. Sunetul *Sol*, fiind la distanță de un ton de sunetul *Fa*, va trebui să sărim peste un spațiu și să apăsăm cu degetul 3 pe spațiul III pentru a-l putea obține. În exercițiul care urmează se va indica deasupra notelor numărul corespunzător degetului care apasă (și deci și al spațiului), iar coarda liberă se va nota cu zero :



### Coarda 2 (Si)

Procedeul este același. Între sunetul *Si* al coardei libere și sunetul următor *Do*, fiind un semiton, se va apăsa pe spațiul I cu degetul 1. Sunetul *Re* fiind la distanță de un ton se va apăsa pe spațiul III cu degetul 3 :



### SCARĂ MUZICALĂ CU DIEZI

Trecerea din semiton în semiton se face folosind diezii. Fiecărui sunet i se indică coarda care-l emite și degetul cu care se obține :

În coborîre se execută la fel. Apare și semnul *becar* pentru menținerea semitonurilor între trepte. *Becarul* anulează efectul diezului anterior.

### SCARĂ MUZICALĂ CU BEMOLI

Trecerea din semiton în semiton folosind bemolii :